

# cecotec

## POWER LATTE SPUME 4000

Pěnič mléka



[Návod k použití](#)



## OBSAH

1. Bezpečnostní pokyny
2. Části a složení
3. Před použitím
4. Fungování
5. Rady
6. Recepty
7. Čištění a údržba
8. Řešení problémů
9. Technické specifikace
10. Recyklace elektrospotřebičů
11. Záruka a technický servis

## Bezpečnostní pokyny

Před použitím přístroje si pozorně přečtěte následující bezpečnostní pokyny. Uchovejte tento manuál pro pozdější použití nebo pro nové uživatele.

Ujistěte se, že elektrická síť má stejné napětí jako je uvedené na etiketě produktu a že zásuvka je uzemněná.

Ujistěte se, že je přístroj správně smontovaný, než ho začnete používat. Přesně dodržujte instrukce uvedené v tomto manuálu.

Během používání nedívejte přístroj blízko ke hraně pracovní desky nebo stolu.

Neotáčejte, neohýbejte, nenatahujte ani jinak nepoškozujte napájecí kabel. Chraňte ho před ostrými hranami a zdroji tepla. Nedovolte, aby se kabel dotýkal horkých povrchů.

Nedovolte, aby kabel visel přes okraj pracovní desky.

Nepoužívejte pěnič venku, v nebo nad elektrickými nebo plynovými troubami, horkými troubami anebo v blízkosti ohně.

Tento přístroj není navržen, aby fungoval prostřednictvím časovače nebo dálkových ovladačů.

Nepoužívejte pěnič ve výlevkách, na odkapávacích plochách nebo na povrchu z lakovaného dřeva.

Umístěte přístroj na povrchy rovné, čisté a suché. Tento pěnič je navržen k tomu, aby ohřál a napěnil mléko. Nepoužívejte k napěnění nebo ohřátí jiných potravin, jako jsou šlehačka, krémy, omáčky, voda atd.

Tento produkt je vhodný výlučně pro domácí využití

Nepoužívejte ho pro komerční nebo průmyslové účely.

Přístroj nezapínejte na prázdno. Ujistěte se,

že přístroj je vždy naplněn po značku MIN a že obsah nepřekračuje značku MAX.

Nedávejte kabel, zástrčku nebo jinou část přístroje do vody ani jiné tekutiny. Nevystavujte elektrické spoje vodě. Ujistěte se, že máte naprosto suché ruce, než se dotknete zásuvky nebo zapnete přístroj.

Pravidelně přístroj kontrolujte, abyste zjistili viditelná poškození. Pokud je kabel poškozen, musí být opraven u oficiálního technického servisu Cecotec, aby se tak předešlo jakýmkoli nebezpečím.

Nenechávejte přístroj během fungování bez dozoru.

Přístroj by neměl být používán dětmi do 8mi let. Tento přístroj může být používán dětmi od 8mi let, pokud jsou pod neustálým dozorem.

Tento produkt může být používán osobami s mentálním, fyzickým nebo senzorickým omezením, nebo osobami, kterým chybí zkušenost nebo znalost, pokud jsou pod dohledem nebo jim bylo vysvětleno bezpečné fungování přístroje a rozumí nebezpečím, které z tohoto používání plynou.

Dohlížejte na děti, abyste se ujistili, že si s přístrojem nehrají. Je naprosto nezbytné na přístroj dohlížet, pokud je používán v blízkosti dětí nebo přímo dětmi.

## 1. ČÁSTI A SLOŽENÍ

Obr. 1.

1. Průhledné víko
2. Silikonový kroužek
3. Nádoba
4. Tlačítko zapnutí
5. Nahřívací základna a kabel
6. Značka minimálního množství
7. Značka maximálního množství
8. Příslušenství na napěnění mléka
9. Příslušenství na míchání mléka

## 2. Před použitím

Vyjměte přístroj z krabice a odstraňte všechny obaly.

Vyčistěte příslušenství tak, jak je to vysvětleno v části Čištění a údržba. Před použitím rozmotejte celý kabel.

## 3. Fungování

Umístěte pěnič mléka na povrch stabilní a rovný. Zvolte patřičné příslušenství a vložte ho do základny nádoby. Uzavřete nádobu a ujistěte se, že je víko správně uzavřeno. Stiskněte tlačítko zapnutí pro začátek pěnění.

Napěnit a ohřát mléko

Stiskněte tlačítko zapnutí. Rozsvítí se červené světlo a oznámí, že pěnič začal fungovat. Přístroj se automaticky zastaví, když skončí proces napěnění.

Napěnění studeného mléka

Stiskněte tlačítko podobu asi 2 vteřin, abyste aktivovali funkci napěnění studeného mléka. Modré světlo se rozsvítí během procesu pěnění. Přístroj se automaticky zastaví, když skončí proces napěnění.

Příslušenství	Funkce	Maximální objem nádoby	Přibližný čas
Obr. 2.	Napěnění studeného mléka	115 ml	120 vteřin
	Napěnit teplé mléko	115 ml	120 vteřin
Obr. 3.	Ohřát a zamíchat (malé množství pěny)	240 ml	200 vteřin

Obr. 4.

Vyjměte pěnič mléka ze základny a naplňte ho mlékem. Ujistěte se, že množství mléka v nádobě je v rozmezí značek maximum a minimum.

## 4. Rady

Nejdříve použijte pěnič pro napěnění nebo ohřátí mléka. Během fungování připravte kávu nebo čokoládu.

Použijte plnotučné mléko, abyste dosáhli dobrých výsledků.

Mléko dosáhne maximální teploty 65 °C. Toto je ideální teplota, abyste si vychutnali kávu a nebudete muset dlouho čekat, aby vám vychladnula. Ujistěte se, že příslušenství uschováváte na bezpečném místě, protože je velmi malé a mohli byste ho lehce ztratit.

Nechejte přístroj vychladnout alespoň 2 minuty mezi jednotlivými použitími. Abyste zkrátili čas čekání, vypláchněte nádobu studenou vodou po každém použití, abyste zchladili termostat a použili ho znovu.

Tento pěnič je navržen k tomu, aby ohřál a napěnil mléko.

## 5. Recepty

Mléčná

pěna/Cappuccin

o

Přidejte 1/3 kávy espresso

Přidejte 2/3 napěněného

mléka Poprašte kakaem v

prášku

Latte macchiato

Nalejte napěněné mléko do vysoké sklenice.

Opatrně po stěně sklenice přilejte espresso.

Napěněná instantní káva

Příprava instantní kávy

Přidejte napěněné mléko

Teplé mléko

Café Latte

Přidejte 1/3 kávy espresso

Přidejte 2/3 teplého mléka a smíchejte.

Horká čokoláda

Nalejte teplé mléko do šálku. Přidejte

čokoládu v prášku a zamíchejte.

Instantní káva s mlékem

Připravte instantní kávu do šálku nebo

sklenice. Přidejte teplé mléko a zamíchejte.

## 6. ČIŠTĚNÍ A ÚDRŽBA

Vypněte pěnič mléka a vypojte ho od elektrického přívodu. Vyměňte nádobu z ohřívací základny.

Oddělte silikonový kroužek od víka nádoby.

Nádobu vymyjte teplou vodou a mýdlem. Tento postup je nutné udělat po každém použití přístroje.

Omyjte víko a silikonový kroužek teplou vodou. Použijte mdlo, pokud je to nutné. Umyjte příslušenství teplou vodou a mýdlem a dobře je usušte.

Skladujte přístroj a jeho příslušenství na bezpečném místě.

Nikdy nepoužívejte silné produkty ani materiály, ani abraziva na čištění nebo sušení tohoto pěniče mléka.

Pěnič mléka není vhodný do myčky.



## 7. ŘEŠENÍ PROBLÉMŮ

Problém	Příčina	Řešení
Světelný indikátor nebo nádoba nefungují.	Není správně připojený k síti elektrické energie.	Znovu přístroj zapojte.
	Nádoba není správně vložena do základního těla.	Vyjměte nádobu a instalujte ji znovu.
	Zkontrolujte stav zásuvky a elektrické energie.	Ujistěte se, že zásuvka je v dobrém stavu.
Nádoba nefunguje poté, co jste napěnili nebo ohřáli mléko.	Teplota nádoby je příliš vysoká.	Vypláchněte nádobu studenou vodou, abyste snížili teplotu termostatu.
	Nádoba se poškodila vlivem ponoření do vody.	Opravte ji anebo ji vyměňte za novou.
Motor nefunguje.	Nádoba se správně nevyčistila po jednotlivých použitích.	Vyčistěte a zahřejte hřídel v nádobě ručně, abyste ji rozhýbali a odlepili.
	Motor je poškozený.	Opravte ho nebo ho vyměňte za nový.
Přístroj neohřívá.	Přístroj je poškozen.	Opravte ho nebo ho vyměňte za nový.
Připálení	V přístroji je málo nebo mnoho mléka.	Ujistěte se, že množství mléka v nádobě je v rozmezí značek maximum a minimum.
	Nádoba byla použita bez vypláchnutí nebo vyčištění.	Po každém použití přístroj vyčistěte.
	Elektrický proud v domácnosti je slabší než je uvedeno na etiketě přístroje.	Ujistěte se, že elektrická síť má stejné napětí jako je uvedené na etiketě produktu.

## 8. Technické specifikace

MODEL: Power Latte Spume 4000

Reference přístroje: 01519 Výkon:

500 W

Napětí a frekvence: 220-240 V, 50/60 Hz

Vyrobena v Číně | Navrženo ve Španělsku

## 9. RECYKLACE ELEKTROSPOTŘEBIČŮ



Evropská směrnice 2012/19/EU o odpadních elektrických a elektronických zařízeních (OEEZ) specifikuje elektrospotřebiče, které se nemají recyklovat spolu s ostatním komunálním odpadem. Tyto elektrospotřebiče se musí zlikvidovat samostatně, aby se tak dosáhlo co nejlepší recyklace a využití materiálů, a tímto se omezil dopad, který by lidé mohli mít na životní prostředí.

Symbol přeškrtnutého kontejneru připomíná povinnost zlikvidovat tento produkt správně. Pokud má daný produkt baterii nebo energetický zásobník, který umožňuje elektrickou autonomii, musí se před likvidací vyjmout a musí se s ní nakládat odděleně, jako s odpadem odlišné kategorie.

Pro obdržení detailních informací o nejvhodnějším možném způsobu naložení s vaším elektrospotřebičem, a/nebo o bateriích, kontaktujte místní úřady.

## 10. ZÁRUKA A TECHNICKÝ SERVIS

Tento produkt má záruku 2 roky od data zakoupení v případě, že zákazník disponuje fakturou nebo dokladem o koupi a produkt je v perfektním stavu a nakládá se s ním adekvátním způsobem tak, jak je uvedeno s v tomto návodu na použití.

Záruka nezahrnuje:

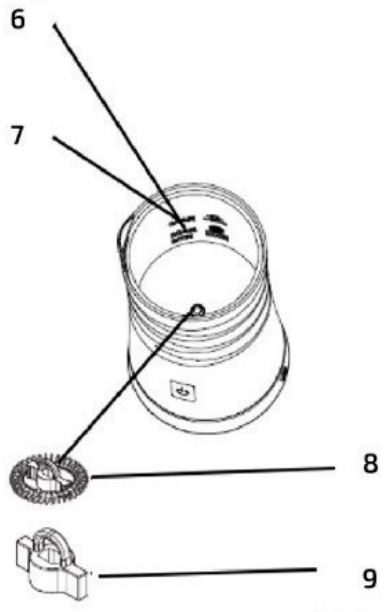
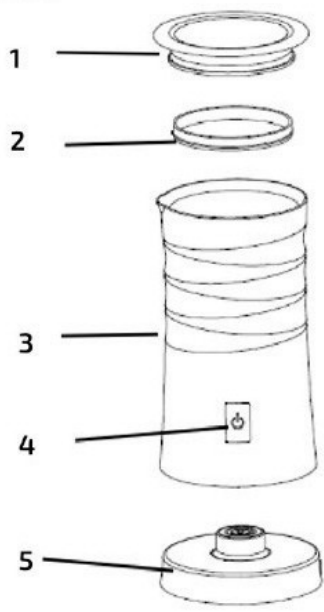
Pokud byl produkt používán nad svoji kapacitu anebo užitnost, byl špatně používán, utrpěl náraz, byl vystaven vlhkosti, ponořen do tekutiny nebo jiné korozivní substance, a jakoukoli vinu připsatelnou spotřebiteli.

Pokud byl produkt rozmontován, modifikován anebo opravován servisem neautorizovaným oficiálním servisem Cecotec.

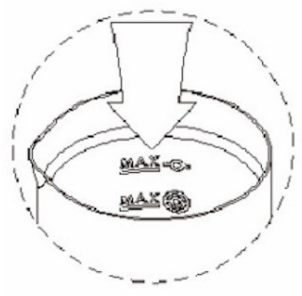
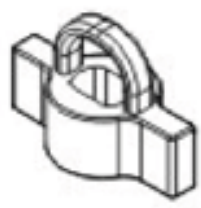
Pokud byl problém zaviněn normálním používáním a opotřebením součástí.

Záruční servis kryje veškeré defekty zaviněné během výroby po dobu 2 let na základě platné legislativy, s výjimkou spotřebních dílů. V případě špatného zacházení ze strany spotřebitele není záruční servis odpovědný za opravu.

Pokud byste někdy zjistili s přístrojem problém nebo máte nějaký dotaz, spojte se okamžitě s oficiálním Technickým asistenčním servisem Cecotec na telefonním čísle +34 96 321 07 28.



Obr. 1



Obr. 2

Obr. 3

Obr. 4

[www.cecotec.es](http://www.cecotec.es)

Grupo Cecotec Innovaciones S.L.  
C/ de la Pinadeta s/n, 46930  
Quart de Poblet, Valencia (Spain)  
PE01200604